

# Compromiso WASH: Principios rectores

Un compromiso empresarial con WASH





**Prólogo** | 4

**Resumen** | 5

**Introducción** | 6

**Compromiso del WBCSD para el acceso a agua potable, saneamiento e higiene en el lugar de trabajo** | 9

**Principios rectores** | 10

**Orientación sobre agua, saneamiento e higiene en el lugar de trabajo** | 13

**WASH en el lugar de trabajo: puntos de referencia para la autoevaluación del compromiso WASH** | 13

1. General 13
2. Suministro de agua en el lugar de trabajo 14
3. Saneamiento en el lugar de trabajo 15
4. Cambio de comportamiento e higiene en el lugar de trabajo 16
5. Cadena de valor/suministro WASH 17
6. Comunidad WASH 17

**Actividades educativas y de cambio de comportamiento** | 18

**WASH en toda la cadena de valor** | 20

**Herramienta de autoevaluación del compromiso WASH para empresas** | 24

**Definiciones** | 25

**Notas** | 27

**Agradecimientos** | 29

# Prólogo

En la actualidad, más de 785 millones de personas siguen sin acceso a agua potable, otros 2.200 millones carecen de servicios de agua potable gestionados de forma segura y aproximadamente 4.200 millones carecen de acceso a servicios de saneamiento gestionados de forma segura. Esto es incompatible no solo con la [Visión 2050](#) del World Business Council for Sustainable Development (WBCSD), donde nueve mil millones de personas pueden vivir bien dentro de los límites del planeta, sino también con el derecho humano de las Naciones Unidas (ONU) al acceso a la bebida, agua y sanitización. Se necesita una acción acelerada para abordar los problemas.

Existe un caso económico convincente y claro para que las empresas demuestren liderazgo al abordar esta situación. Muchas empresas tienen operaciones, empleados, contratistas y clientes en países que carecen de acceso a agua, saneamiento e higiene básicos (WASH). Los impactos económicos, sociales y ambientales de no tener acceso a WASH pueden provocar diversas enfermedades y muertes, afectar la productividad y restringir los mercados para algunos productos y servicios.

El costo comercial derivado de las enfermedades prevenibles relacionadas con WASH por sí solo puede ser significativo. La salud pública y la resiliencia de las economías locales y globales se ven seriamente afectadas por estos impactos negativos en los recursos humanos, sin mencionar el grave daño ambiental causado al agua contaminada por desechos humanos no tratados. No tiene por qué ser así: se estima que por cada USD \$ 1 invertido en agua y saneamiento se generan USD \$ 4,3 en retornos a través de costos evitados, una población

más saludable y una mayor productividad.

Un primer paso propuesto para acelerar la acción empresarial es que las empresas se comprometan con el Compromiso del WBCSD para el acceso al agua potable, el saneamiento y la higiene en el lugar de trabajo (Compromiso WASH). Este Compromiso tiene como objetivo que las empresas se comprometan a garantizar el acceso adecuado a WASH seguro para todos los empleados en todas las instalaciones bajo el control directo de la empresa.

Esta publicación incluye un conjunto de principios rectores que apoyarán a las empresas en sus esfuerzos por implementar WASH en el lugar de trabajo, un primer paso esencial para las empresas que apoyan los objetivos globales relacionados con el agua potable, el saneamiento y la higiene. Este documento también proporciona orientación y herramientas para ayudar a las empresas a evaluar sus condiciones de WASH en el lugar de trabajo, así como a lo largo de su cadena de valor, incluidos los proveedores y el lugar de trabajo circundante y / o las comunidades de trabajadores.

A medida que lee los principios rectores y comienza a evaluar e implementar WASH en sus operaciones, lo alentamos a compartir sus experiencias con nosotros para que otros puedan beneficiarse de lo que ha aprendido. En esta economía global en rápida evolución, donde la licencia social para operar, el riesgo de reputación y el acceso a los recursos naturales se han vuelto cada vez más importantes para el éxito, WASH debe ser un aspecto clave de la estrategia de sostenibilidad de cualquier empresa.

Las empresas con visión de futuro están pasando de la gestión del agua a abordar la sostenibilidad,

que incluye abordar WASH, la escasez y la calidad del agua, dentro de sus operaciones y en toda su cadena de valor, en todos los mercados globales. Como empleadores y miembros de la sociedad, alentamos a las empresas a involucrarse con el Compromiso de garantizar el acceso adecuado al agua potable, el saneamiento y la higiene para sus propios empleados, contribuyendo así directamente a abordar uno de los desafíos de salud pública más urgentes de nuestro tiempo.

## Antecedentes

El compromiso WASH original fue desarrollado por WBCSD en colaboración con sus socios y publicado en 2013. El compromiso se centró en las empresas que se comprometieron a abordar WASH en todas las instalaciones bajo el control directo de la empresa en un plazo de tres años. También se alentó a las empresas a promover WASH en toda su cadena de valor, hogares de empleados, comunidades y cadenas de suministro. Esta versión actualizada conserva el propósito original del Compromiso WASH. Además, incluye una herramienta de evaluación revisada con indicadores que permitirán a las empresas medir claramente su progreso y encontrar brechas en el acceso a WASH. El Compromiso también proporciona información y herramientas adicionales para ayudar a las empresas a abordar WASH a lo largo de su cadena de valor y pasar de la promoción a la evaluación y la implementación.

# Resumen

## ¿QUÉ ES EL COMPROMISO DE WBCSD?

El acceso al agua potable y al saneamiento es un derecho humano. El Objetivo de Desarrollo Sostenible (ODS) 6 de la ONU se centra en garantizar el acceso equitativo al agua y el saneamiento para todos, con énfasis en mejorar los estándares de los servicios WASH a través de un mayor tratamiento, reciclaje y reutilización de aguas residuales, mayor eficiencia y extracciones sostenibles, y protección de ecosistemas relacionados con el agua, en un enfoque integrado de la gestión de los recursos

hídricos. El acceso universal requiere que los trabajadores también tengan acceso a servicios de agua, saneamiento e higiene en sus lugares de trabajo. El Compromiso WASH proporciona una herramienta para que las empresas garanticen el acceso a WASH en el lugar de trabajo, a lo largo de sus cadenas de valor y en las comunidades en las que se encuentran y donde viven sus trabajadores. Para las empresas que firman el Compromiso WASH, este documento describe un proceso para lograr los estándares establecidos o "puntos de referencia" para WASH en sus sitios de trabajo. También proporciona información fundamental sobre

por qué WASH es un imperativo empresarial, los beneficios de WASH, no solo para las empresas, sino también para la salud de sus trabajadores y el medio ambiente en general, y los riesgos potenciales de la inacción. El Compromiso WASH es uno entre varios enfoques para realizar mejoras en WASH en los entornos laborales. Otros enfoques incluyen la iniciativa [WASH4Work](#) y el [manual WASH@Work](#) de la Organización Internacional del Trabajo. Se alienta a las empresas a explorar estos recursos para aumentar su comprensión, así como aprender sobre otras herramientas disponibles para ellos para respaldar sus esfuerzos de evaluación e implementación.



# Introducción

## PROVISIÓN DE ACCESO A AGUA POTABLE, SANEAMIENTO E HIGIENE: UN IMPERATIVO EMPRESARIAL

Las empresas pueden realizar mejoras directas en la productividad y la moral de los empleados, así como en la salud y el bienestar públicos, proporcionando y manteniendo agua potable, instalaciones adecuadas de saneamiento e higiene, combinadas con actividades de educación y concienciación. Este último también puede proporcionar el ímpetu para mejoras en la comunidad en general y, por lo tanto, tener un impacto a una escala mucho más amplia. Los beneficios comerciales tangibles asociados con un mejor acceso a WASH seguro en el lugar de trabajo incluyen:

### Empleados más saludables y productivos

- El 60% de las muertes por diarrea en todo el mundo se atribuyeron a agua no potable, higiene y saneamiento inadecuados en 2016<sup>5</sup>.
- La pérdida de productividad a causa de enfermedades relacionadas con el agua y el saneamiento puede costar a los países hasta un 5% de su PIB<sup>6</sup>.

- El acceso adecuado al agua potable, el saneamiento y la higiene en el lugar de trabajo se asocia con una disminución del absentismo, una reducción de los accidentes laborales, una mejora de la productividad y un aumento de la disponibilidad de trabajadores.
- La reducción de las enfermedades relacionadas con el agua conduce a una reducción de los costos de atención médica a corto y largo plazo para empleados y empleadores.<sup>7</sup>

### Demostración de liderazgo por parte de las empresas

- Acelerar los programas para aumentar el acceso al agua potable y el saneamiento en los asentamientos rurales y urbanos fue uno de los cuatro mensajes clave de las empresas sobre el agua en la Conferencia de las Naciones Unidas sobre el Desarrollo Sostenible (Río + 20)<sup>8</sup>.
- Asegurar el agua, el saneamiento y la higiene en el lugar de trabajo

contribuye a lograr objetivos internacionales como los ODS de la ONU y el derecho humano de la ONU al agua y el saneamiento.<sup>9</sup>

### Expansión de los mercados, y mercados existentes más vibrantes, para los productos y servicios

- Se estima que por cada USD \$ 1 invertido en agua y saneamiento, se generan USD \$ 4,3 en retornos económicos a través de costos evitados y mejora de la productividad<sup>11</sup>. Es probable que los países con porcentajes más altos de población con acceso a agua potable y saneamiento disfruten de un mayor crecimiento.
- En los países en desarrollo, proporcionar agua potable a un 10% adicional de la población aumenta el crecimiento del PIB per cápita en más de un 2% anual<sup>12</sup>. Este aumento del valor económico puede llevar a consumidores más sanos con ingresos disponibles..



## Compromiso de las partes interesadas para lograr objetivos comunes

- La implementación del acceso a WASH seguro para los empleados, las comunidades circundantes y la cadena de valor puede permitir a las empresas alinear sus esfuerzos de participación con sus programas de sostenibilidad y generar beneficios intangibles, como una mejor percepción pública y un mayor valor de la marca.
- La colaboración con comunidades locales, gobiernos, organizaciones no gubernamentales (ONG), el mundo académico y otras empresas sobre el acceso a WASH seguro puede ayudar a las empresas a implementar las mejores prácticas y alinear sus estrategias ambientales con los objetivos de las

políticas públicas e impulsar iniciativas de múltiples partes interesadas hacia objetivos comunes.

## Riesgos potenciales asociados con la inacción

El agua y el saneamiento se han convertido en un problema destacado del sector público y empresarial en los últimos años, impulsado por la falta de acceso a agua potable y saneamiento, las interrupciones en las operaciones comerciales y la producción de alimentos, el cambio climático y la creciente divulgación de los riesgos del agua. Según el CDP Global Water Report 2018, el 75% de los encuestados identifica una amplia gama de riesgos relacionados con el agua como importantes para su negocio, frente al 59% en 2011. Por lo tanto, además de resaltar los beneficios comerciales, también es importante resaltar los riesgos asociados con la inacción:

## En las instalaciones bajo el control directo de la empresa:

### Costos crecientes

Inherente a proporcionar acceso seguro a WASH, es un suministro confiable y constante de agua limpia. La pérdida de agua en el sistema puede ser una de las mayores amenazas para brindar acceso a agua limpia y un saneamiento adecuado, así como una causa sustancial del aumento de los costos para los proveedores y usuarios de agua. Estos costos más altos pueden ser una barrera en algunas regiones, lo que lleva a un acceso reducido a los servicios de agua y saneamiento. A nivel mundial, la pérdida de agua estimada es de 32 mil millones de metros cúbicos por año y, entre los países en desarrollo, el valor económico de la pérdida de agua es de más de USD \$ 3 mil millones por año. La falta

## El derecho humano al agua y al saneamiento

De la población mundial estimada de casi ocho mil millones, cinco mil millones tienen teléfonos móviles, pero cuatro mil millones carecen de acceso a servicios de saneamiento administrados de manera segura<sup>13</sup>.

Solo 3.4 mil millones usan instalaciones de saneamiento que están conectadas a alcantarillas donde se tratan las aguas residuales o donde se eliminan las excretas, y 673 millones todavía defecan al aire libre<sup>14</sup>. Los países donde la defecación al aire libre se practica más ampliamente también tienen la mayor mortalidad infantil, los niveles más altos de desnutrición

y pobreza, y las disparidades de riqueza más importantes.

El 28 de julio de 2010, mediante la Resolución 64/292, la Asamblea General de la ONU reconoció explícitamente el derecho humano al agua y al saneamiento y reconoció que el agua potable y el saneamiento son esenciales para la realización de todos los derechos humanos<sup>15</sup>. Esto fue definido además por la Organización Mundial de la Salud y el Programa de las Naciones Unidas para el Desarrollo específicamente para fines residenciales.

Los Objetivos de Desarrollo Sostenible (ODS) fueron adoptados por la Asamblea General de la ONU en 2015. El ODS 6 exige el acceso universal y equitativo al agua potable

segura y asequible, el acceso a un saneamiento e higiene adecuados para todos y el fin de la defecación al aire libre para 2030. El ODS 6 también aborda la eficiencia en el uso del agua, la gestión integrada de los recursos hídricos, la protección de los ecosistemas relacionados con el agua y la cooperación internacional ampliada y el apoyo a la creación de capacidad para los países en desarrollo en las actividades relacionadas con el agua y el saneamiento. Como resultado, los esfuerzos para mejorar el acceso a WASH, que se habían centrado principalmente en mejorar el acceso a los hogares y las escuelas, ahora se han extendido a los centros de salud y, más recientemente, a los lugares de trabajo<sup>16</sup>.

de acceso al saneamiento también genera costos muy altos. Por ejemplo, en la India, el impacto económico total de un saneamiento inadecuado ascendió a 53.800 millones de dólares en 2006<sup>19</sup>.

### A lo largo de la cadena de valor más amplia:

#### Pérdida de licencia para operar y riesgo reputacional

- El acceso al agua y al saneamiento fue reconocido formalmente como un derecho humano por la Asamblea General de la ONU en julio de 2010 y por el Consejo de Derechos Humanos de la ONU (CDH) en septiembre de 2010. En marzo de 2011, el CDH publicó un informe que brinda orientación importante para las empresas y su obligación de respetar los

derechos humanos, incluido el derecho al agua y al saneamiento (los 'Principios Ruggie')<sup>20</sup>. Esta obligación significa que las empresas deben actuar con la debida diligencia para evitar infringir los derechos de los demás y abordar el impacto adverso de sus actividades. Dada la expectativa de la sociedad de que las empresas respeten los derechos humanos, el incumplimiento de esta guía podría resultar en la pérdida de la licencia social para operar.

- La demanda de agua está aumentando, especialmente en los países en desarrollo donde el crecimiento económico y demográfico está desafiando los ya escasos recursos hídricos. El mal uso percibido de los recursos hídricos puede afectar negativamente a las empresas y posiblemente dar lugar a la revocación de la licencia social de una

empresa para operar en determinadas comunidades.

- Cada vez más, las empresas comprenden la conexión entre reputación y licencia social para operar. Como resultado, las empresas se están enfocando en abordar problemas que tradicionalmente se consideran externos a su negocio, como el acceso a agua potable y saneamiento. Al abordar cuestiones críticas para las comunidades en las que operan, las empresas no solo pueden apoyar los ODS, sino también reducir el riesgo de reputación y mejorar su marca.

Obtenga más información sobre el [caso empresarial para WASH](#) en el lugar de trabajo y los estudios de caso de la iniciativa [WASH4Work](#)





# Compromiso del WBCSD para el acceso a agua potable, saneamiento e higiene en el lugar de trabajo

El acceso al agua potable y el saneamiento es un derecho humano y clave para los ODS de la ONU; sin embargo, hoy en día dos mil millones de personas carecen de acceso al agua potable y se estima que cuatro mil millones no tienen acceso a servicios de saneamiento gestionados. Abordar este problema vital de desarrollo humano y socioeconómico es clave para lograr la visión 2050 del WBCSD de "más de nueve mil millones de personas viviendo bien dentro de los límites del planeta para 2050".

Muchas empresas tienen operaciones, empleados, contratistas y clientes en regiones que carecen de agua potable y saneamiento. Las consecuencias económicas, sociales y de salud de esto causan enfermedad y muerte, afectan la productividad y restringen los mercados para algunos productos y servicios.

Las empresas mundiales pueden abrir el camino para aumentar significativamente el número de personas que tienen acceso a agua potable, saneamiento e higiene seguros, asequibles y sostenibles al proporcionar un acceso adecuado en sus propias instalaciones.

El liderazgo en el acceso al agua potable, el saneamiento y la higiene brinda oportunidades para mejorar la salud, la satisfacción y la productividad de los empleados. También representa un fuerte llamado de la comunidad empresarial para que otras partes interesadas actúen y pongan fin a estas condiciones inaceptables.

Al firmar este Compromiso, las empresas se comprometen a implementar el acceso al agua potable, el saneamiento e higiene en todas las instalaciones bajo control directo dentro de los tres años. En virtud del Compromiso, también se alienta a las empresas a abordar WASH en toda su cadena de valor, incluso entre sus proveedores, así como en las comunidades que rodean sus lugares de trabajo y / o donde viven sus trabajadores.

También se comprometen a defender dicho acceso entre pares dentro de su industria.

Visite el sitio [WBCSD WASH at the Workplace](#) para firmar el Compromiso.

# Principios rectores

## Estos principios rectores apoyarán a las empresas en la implementación del Compromiso y proporcionarán:

- Un proceso sugerido que deben seguir las empresas para brindar acceso a WASH seguro para los empleados a través de la administración del agua, la salud y la seguridad existentes y otros procesos internos.
- Puntos de referencia acordados sobre lo que representa una práctica líder en el acceso a WASH en diferentes lugares de trabajo.

- Una herramienta para facilitar la autoevaluación de las empresas frente a los puntos de referencia globales.
- Sugerencias para actividades de concienciación y cambio de comportamiento para asegurar la efectividad de las intervenciones WASH.
- Ejemplos de posibles beneficios económicos de mejorar el acceso seguro a WASH para los empleados.

Los principios rectores no están diseñados para ser un manual paso a paso para dirigir las decisiones y acciones diarias de un gerente en el terreno. Más bien, están diseñados para brindar orientación sobre

los tipos de preguntas que los gerentes deben hacer y para ayudarlos a desarrollar un proceso para responder estas preguntas y actuar sobre los resultados. La inclusión de estas acciones en los procesos internos existentes, como las actividades de salud y seguridad, garantiza que el Compromiso WASH no sea una actividad única, sino que se integre en las prácticas y políticas generales de la empresa, lo que respaldará el esfuerzo sostenible. A medida que lea este documento y comience a implementar WASH en sus operaciones, lo alentamos a que comparta su viaje con nosotros para que otros también puedan beneficiarse.

## GUÍA SOBRE AGUA, SANEAMIENTO E HIGIENE EN EL LUGAR DE TRABAJO

Esta sección describe un proceso sugerido a seguir por las empresas (ver Figura 1) para proporcionar agua potable, saneamiento e higiene en las instalaciones bajo su control directo.

**Figura 1:** Pasos para implementar WASH en el lugar de trabajo



## Paso 1: Establecer condiciones de referencia en los países de operación

El primer paso en el proceso de implementación de WASH debe ser determinar el estado actual del acceso a WASH dentro de los países de operación de la empresa. Los siguientes recursos pueden ayudar en este proceso y proporcionar otros datos sobre el uso del agua y el estrés:

- [Progresos en materia de agua potable, saneamiento e higiene, actualización del Programa Conjunto de Monitoreo 2017 y líneas de base de los ODS](#)
- [ONU-Agua sobre análisis y evaluación mundial del saneamiento y el agua potable \(GLASS\) Informe de 2019](#). ((Ver Anexo para obtener un resumen de las respuestas y los datos de la encuesta país de GLASS 2018/2019, así como un enlace a los datos de los países en la hoja de cálculo de Excel).
- [Datos sobre el uso del agua y el estrés](#): estos datos ayudarán a las empresas a determinar las áreas de acción prioritarias.

## Paso 2: Realizar una autoevaluación

El siguiente paso del proceso de evaluación es comprender el estado actual de las disposiciones WASH que se brindan en las instalaciones bajo el control directo de la empresa. Esto ayudará a identificar las brechas en comparación con las prácticas líderes de WASH.

Utilice la herramienta de [autoevaluación WBCSD WASH Pledge](#), como una lista de verificación para una encuesta corporativa a fin de comprender las prácticas WASH que se están implementando en cada una de las instalaciones bajo el control directo de la empresa.

La herramienta está alineada con WASH en la sección de Puntos de referencia del lugar de trabajo (Capítulo 7) y se puede usar para evaluar el desempeño de cada instalación o área de trabajo (por ejemplo, entorno agrícola o mina), comparando su estado actual con las prácticas líderes en WASH.

## Paso 3: Priorizar las brechas

El resultado de la herramienta de autoevaluación es una evaluación de brechas que proporciona información sobre áreas que deben abordarse de inmediato (0 a 2 años), a mediano plazo (3 a 5 años) y a largo plazo (> 5 años) a mejorar el desempeño de WASH dentro de las operaciones y en toda la cadena de valor.

Priorice las brechas haciendo referencia a las siguientes dimensiones:

- Diferencia entre desempeño empresarial y prácticas líderes.
- Severidad de los riesgos asociados con la inacción.
- Facilidad para lograr mejoras.

## Paso 4: Desarrollar e implementar un plan de mejorar

Una vez que se hayan priorizado las brechas, utilice un árbol

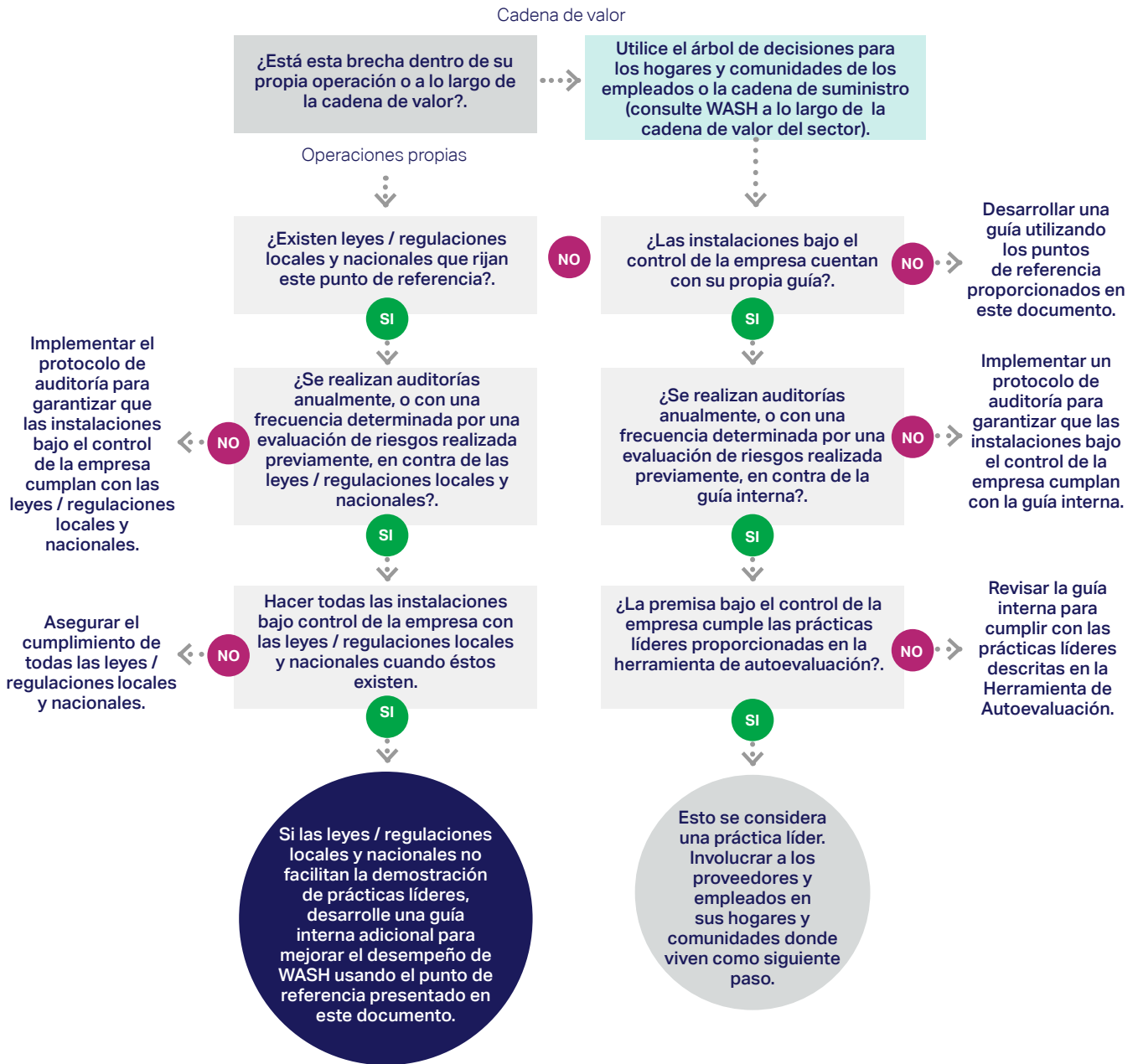
de decisiones (Figura 2) para desarrollar un plan de acción para abordarlas. El árbol de decisiones debe centrarse primero en el cumplimiento de las leyes y reglamentos locales y nacionales relacionados con las prácticas de WASH. Sin embargo, se anima a las empresas a ir más allá del cumplimiento mediante el desarrollo de prácticas internas que podrían considerarse mejores prácticas. .

## Paso 5: Seguimiento, divulgación y comunicación

Para asegurar que las mejores prácticas sean sostenidas, se deben utilizar auditorías regulares, realizadas anualmente o con una frecuencia determinada por la empresa, para monitorear el desempeño. Se recomienda que las empresas divulguen los avances logrados en la implementación del acceso seguro a WASH en las instalaciones bajo su control directo al menos una vez al año, a los empleados y en informes y comunicaciones públicas. También es fundamental que el monitoreo se lleve a cabo a nivel corporativo para medir el progreso y validar el caso de negocios para WASH. La divulgación y la comunicación demuestran compromiso y brindan a las empresas una plataforma para mostrar los beneficios de un mayor acceso seguro a WASH. Dichas divulgaciones también pueden dar a las empresas legitimidad para pedir mejoras en las comunidades circundantes.

La lista completa de signatarios del Compromiso se encuentra en el sitio del [Compromiso WASH de WBCSD](#)

**Figura 2:** Pasos de mejora para operaciones internas



# WASH en el lugar de trabajo: puntos de referencia para la autoevaluación del compromiso WASH

Esta sección cubre puntos de referencia para las mejores prácticas en el suministro de agua potable, saneamiento e higiene en diferentes lugares de trabajo. Estos puntos proporcionan los antecedentes de cada una de las preguntas que una empresa debe abordar en su evaluación bajo el Compromiso WASH. Otros enfoques para evaluar WASH en los lugares de trabajo incluyen [los indicadores de seguimiento y de referencia de WASH4Work y WASH @ Work](#); [un manual de autoformación de la OIT](#).

## 1. GENERAL

**1.1 Cumplimiento de las leyes y normativas locales y nacionales:** Todas las instalaciones y locales del lugar de trabajo bajo el control directo de la empresa deben cumplir con las leyes y normativas locales y nacionales existentes. Cuando no existan leyes y reglamentos que rijan un punto de referencia específico, la empresa debe desarrollar una guía interna que cumpla o supere las leyes y reglamentos del país más estricto en el que opera y / o las normas internacionales aplicables.

**1.2 Políticas y procedimientos para sitios de trabajo temporales y móviles, incluida la agricultura:** Deben existir disposiciones WASH suficientes para la prevención de riesgos para la salud pública y que cumplan con las leyes y regulaciones locales y nacionales para los sitios de trabajo temporales y móviles. Las disposiciones de WASH también deben incluirse en los contratos para terceros y contratistas.

**1.3 Políticas y procedimientos para otras instalaciones del lugar de trabajo:** Existen políticas de WASH para las instalaciones de cuidado diario que incluyen, guarderías, comedores, cocinas o clínicas de salud que utilizan los trabajadores en los lugares de trabajo.

**1.4 Mecanismos de seguimiento de WASH:** Las instalaciones deben contar con mecanismos adecuados para supervisar y evaluar la funcionalidad de los sistemas de WASH, según los reglamentos y las normas. Idealmente, las empresas deberían tener una línea base de referencia, como las disposiciones que responden a las necesidades de WASH

de las mujeres y las personas con discapacidades, para garantizar que se pueda realizar un seguimiento de la idoneidad de las instalaciones para todos los trabajadores.

**1.5 Mecanismos para medir el impacto:** Las empresas deben contar con procedimientos para medir el impacto de las actividades del Compromiso WASH (en los trabajadores y las empresas) y las mejoras en las instalaciones de WASH. La forma en que las empresas hacen esto puede variar según su capacidad, asociaciones, datos y recursos disponibles. Esto podría lograrse mediante actividades como la realización de investigaciones con un socio o una universidad, encuestas o discusiones de grupos focales con los trabajadores.



## 2. SUMINISTRO DE AGUA EN EL LUGAR DE TRABAJO

Las estaciones de agua potable deben desinfectarse como mínimo una vez cada dos meses o con mayor frecuencia.

### 2.1 Disponibilidad de agua potable en cantidad suficiente, gratuita y físicamente accesible:

Se debe proporcionar suficiente agua potable y físicamente accesible a todos los empleados, incluidos los que tienen discapacidades, en el lugar de trabajo<sup>23</sup>. El agua debe estar siempre disponible a una distancia conveniente para los empleados y disponible para satisfacer todas las necesidades de bebida, saneamiento e higiene. El agua debe ser gratuita para el uso de los empleados en el lugar de trabajo. Los empleadores que permiten que los empleados lleven agua a casa para uso doméstico pueden cobrar un precio asequible.

### 2.2 Acceso a agua potable que cumpla con los estándares de calidad:

El agua potable de una fuente de agua mejorada<sup>24</sup> debe estar disponible para todos los trabajadores, y la calidad del agua debe ser suficiente para prevenir riesgos para la salud pública, según los estándares gubernamentales. Si una fuente de agua cruda no cumple con los estándares, debe tratarse antes de ser consumida por los trabajadores. El sabor del agua debe ser agradable o aceptable para los trabajadores para animarlos a rehidratarse según sea necesario. Todos los trabajadores deberían disponer de métodos seguros

para el suministro de agua potable (fuentes de agua potable, recipientes o neveras portátiles). El agua potable debe tomarse del recipiente de almacenamiento o de la fuente de tal manera que las manos, tazas u otros objetos no puedan contaminar el agua. Se recomiendan encarecidamente las mejoras que hacen que el suministro de agua sea seguro, más conveniente y confiable, como el suministro de un suministro de agua regulado a través de una conexión en el lugar de trabajo<sup>25</sup>.

### 2.3 Las estaciones de agua potable están limpias y debidamente desinfectadas:

Todas las fuentes de agua potable, enfriadores de agua y otros recipientes y fuentes de almacenamiento deben colocarse en áreas apropiadas y limpiarse, recargarse y desinfectarse regularmente para garantizar que se evite todo riesgo de contaminación e infección. Las estaciones de agua potable deben desinfectarse como mínimo una vez cada dos meses, o con más frecuencia si se usan mucho.

### 2.4 Análisis del agua potable para garantizar la calidad y la seguridad:

El agua potable y las instalaciones de agua potable deben ser examinadas periódicamente por personal capacitado y calificado para asegurarse de que solo se consume agua que sea segura para beber. El agua potable también debe analizarse inmediatamente ante cambios en las condiciones ambientales, un brote o un aumento en la incidencia de enfermedades transmitidas por el agua<sup>26</sup>. Los responsables de la formación del personal deben estar bien versados en las normas locales de calidad del agua, así como en las [Directrices de la OMS para la calidad del agua potable](#) y tener experiencia y habilidades en observación, muestreo y análisis de la calidad del agua<sup>27</sup>. Si no se pueden promulgar las pautas completas, las empresas deben al menos instituir pruebas iniciales, particularmente para patógenos y otros elementos de

riesgo comunes, y abordar cualquier problema mediante el tratamiento o la mejora de las fuentes de agua. Si las pruebas de calidad del agua indican que el agua no cumple con los estándares, se debe notificar a los trabajadores y se deben tomar medidas para que estén a la altura.

### 2.5 Inspección, limpieza, mantenimiento y conservación regulares del agua:

Se deben tomar las disposiciones adecuadas para la limpieza regular de todos los sistemas de suministro de agua. Los sistemas de suministro de agua deben limpiarse un mínimo de dos a cuatro veces al año para mantener la seguridad del agua potable. Es necesario realizar inspecciones, mantenimiento y reparación regulares de las instalaciones de suministro de agua y drenaje para asegurarse de que funcionen correctamente. Los sistemas de suministro de agua deben inspeccionarse al menos una vez al año, y en ese momento se debe realizar cualquier mantenimiento o reparación necesarios. Se deben realizar reparaciones y mantenimiento más frecuentes si se detectan cambios en el flujo o la calidad del agua. Las tecnologías de ahorro de agua, como inodoros de bajo flujo / doble descarga, urinarios sin agua, grifos y cabezales de ducha que ahorran agua, deben instalarse en las instalaciones y otras áreas de trabajo relevantes para conservar el agua utilizada por las operaciones y los trabajadores..

### 2.6 Suministro de agua en otras áreas:

Si el lugar de trabajo cuenta con guarderías, comedores / cocinas y clínicas de salud, estas instalaciones también deben tener agua potable suficiente y segura.

### 3. SANEAMIENTO EN EL LUGAR DE TRABAJO

Los baños deben diseñarse teniendo en cuenta los requisitos de las costumbres locales, las tradiciones religiosas y sociales y las necesidades específicas de género

#### 3.1 Acceso a instalaciones sanitarias adecuadas, mejoradas y convenientes:

La empresa se asegura de que todos los trabajadores, independientemente del lugar de trabajo (por ejemplo, oficina, fábrica, agricultura y otros entornos al aire libre) tengan acceso a instalaciones sanitarias adecuadas, como inodoros con descarga o de vertidos, pozo séptico, letrina de pozo y letrina de pozo mejorada ventilada. Las instalaciones deben estar en consonancia con las costumbres locales, las tradiciones religiosas y sociales. Para los sitios agrícolas, los baños portátiles son apropiados cuando se mantienen adecuadamente, incluida la eliminación segura y la eliminación de desechos. Se debe proporcionar una cantidad adecuada de inodoros y urinarios debidamente contruidos a razón de dos asientos de inodoro y dos urinarios por cada 45 trabajadores masculinos, y cuatro asientos de inodoro por cada 50 trabajadoras<sup>29</sup>. Las instalaciones deben tener baños que sean accesibles para los trabajadores con problemas de movilidad, como los discapacitados y los trabajadores de edad avanzada, recintos adecuados para brindar separación de género, protección contra el clima y exclusión de insectos y alimañas. Los baños deben tener una ventilación adecuada para eliminar los olores para los

usuarios y otras personas en las proximidades

#### 3.2 Seguridad en la gestión de aguas residuales, desagües, inodoros y urinarios:

Todos los lavabos, fregaderos, duchas, inodoros, etc. deben estar provistos de sistemas adecuados de drenaje y eliminación. Los sistemas de drenaje y eliminación deberían diseñarse para eliminar rápida y limpiamente las aguas residuales de donde se producen, proporcionar control de vectores y prevenir la contaminación en las inmediaciones y el medio ambiente en general mediante tratamiento adecuado fuera o en el lugar de la instalación. Los inodoros y urinarios deben diseñarse y construirse para garantizar la eliminación segura de la orina y los excrementos, con una recolección y eliminación que no cree un peligro para la salud o el medio ambiente, es decir, tratada antes de que sea devuelta al medio ambiente o conducida a un alcantarillado municipal sistema. (Consulte [Tipos de instalaciones de JMP](#) para obtener más información).

#### 3.3 Iluminación y seguridad de inodoros y urinarios:

Inodoro y urinario de iluminación y seguridad: el suministro adecuado debe hacerse en el diseño y construcción de instalaciones para asegurar una iluminación adecuada y permanente por motivos de seguridad (200 lúmenes por metro cuadrado - lux<sup>30</sup>), y todas las puertas de los aseos se puede bloquear.

#### 3.4 Limpieza y mantenimiento de inodoros y urinarios:

Se deben tomar las medidas necesarias para la inspección, el mantenimiento y la reparación regulares de las instalaciones de los inodoros a fin de garantizar que funcionen correctamente. Todas las instalaciones sanitarias deben limpiarse al menos una vez al día, con una limpieza exhaustiva, es decir, desinfección, al menos una vez a la semana. Las instalaciones sanitarias deben inspeccionarse

al menos una vez al mes y en ese momento se debe realizar cualquier mantenimiento o reparación necesarios. Se deben realizar reparaciones y mantenimiento más frecuentes si los empleados informan de problemas. Deben existir sistemas para que los trabajadores informen sobre problemas de limpieza y mantenimiento.

#### 3.5 Productos sanitarios y eliminación:

Los baños de mujeres deben disponer de instalaciones para la eliminación segura de productos sanitarios. Los productos para el cuidado femenino deben desecharse en contenedores de residuos debidamente forrados con plástico, papel encerado u otras bolsas apropiadas para proteger a otras personas del contacto directo con productos sucios<sup>31</sup>. Los productos sanitarios deben estar disponibles en el lugar de trabajo para su compra en máquinas expendedoras o de forma gratuita.

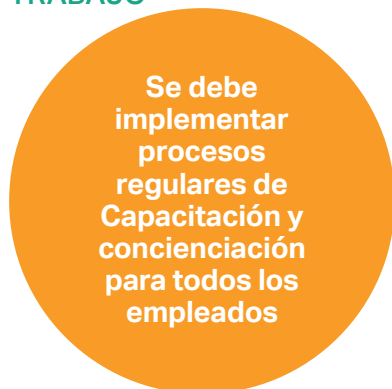
#### 3.6 Eliminación de desechos médicos:

Se deben proporcionar las disposiciones adecuadas para la eliminación segura de los desechos médicos. La sangre, la orina y otras secreciones corporales deben desecharse en bolsas rojas diseñadas específicamente para contener desechos médicos contaminados que se consideran un riesgo biológico. Los bisturís, los objetos punzantes y las agujas, así como los vidrios de laboratorio rotos, deben colocarse en recipientes para objetos punzantes hechos especialmente que tengan etiquetas de advertencia de desechos médicos<sup>32</sup>.

#### 3.7 Instalaciones sanitarias en otras áreas:

Áreas como guarderías, comedores, cocinas o clínicas de salud también deben contar con instalaciones sanitarias adecuadas, mejoradas y convenientes. Áreas como guarderías, comedores, cocinas o clínicas de salud también deben contar con instalaciones sanitarias adecuadas, mejoradas y convenientes.

## 4. CAMBIO DE COMPORTAMIENTO E HIGIENE EN EL LUGAR DE TRABAJO



**4.1 Instalaciones para la higiene personal y el lavado de manos:** Todas las instalaciones sanitarias y de baño deben tener disposiciones adecuadas para el lavado de manos, incluido agua limpia, jabón y mecanismos de secado, para garantizar la higiene personal<sup>33</sup>. El agua no potable utilizada para el lavado debe estar claramente indicada en el lugar de uso.

**4.2 Comportamiento y conciencia apropiados sobre el lavado de manos:** Se deben proporcionar carteles para las prácticas de lavado de manos, incluida la técnica y para los momentos críticos. Los momentos críticos para lavarse las manos incluyen: antes de preparar y comer los alimentos; y después de usar el baño, limpiar el trasero de los bebés, tener contacto con fluidos corporales y contacto con cualquier contaminante potencial<sup>34</sup>. La técnica del lavado de manos incluye el uso de agua y jabón o ceniza, lavarse ambas manos, frotarse las manos al menos tres veces y secarse las manos de forma

higiénica, secando al aire o con un paño o papel limpio<sup>35</sup>. (Consulte el Capítulo 8: Actividades educativas y de cambio de comportamiento para obtener sugerencias).

**4.3 Duchas e instalaciones para bañarse:** Cuando la naturaleza del trabajo requiera ducharse antes de salir del lugar de trabajo (p. Ej., Trabajos que impliquen peligros de contaminación o lugares de trabajo polvorientos, sucios, calientes o extenuantes), todas las duchas y las instalaciones para bañarse deben estar debidamente equipadas. Se debe proporcionar una ducha por cada 10 empleados de cada género, o una fracción numérica del mismo, que deban ducharse durante el mismo turno. Se debe proporcionar jabón corporal y otros agentes de limpieza adecuados en las proximidades de las duchas. Las duchas deben contar con agua fría y caliente alimentan.<sup>36</sup>

**4.4 Capacitación en higiene, concienciación sobre WASH y cambio de comportamiento:** Capacitación regular en actividades de formación, sensibilización y procesos de cambio de comportamiento deben ser implementados para todos los trabajadores. Se debe dar especial énfasis a los trabajadores y otras personas involucradas en la preparación de alimentos. Se debe brindar capacitación en higiene a todos los empleados nuevos, y los empleados actuales deben someterse a cursos anuales de actualización en WASH que se esperan

en el lugar de trabajo. Se deben realizar actividades de sensibilización durante situaciones como brotes de enfermedades y condiciones ambientales cambiantes (por ejemplo, inundaciones) que podrían afectar la salud de los trabajadores. Los temas de importancia incluyen seguridad alimentaria e higiene para los trabajadores involucrados en la preparación de alimentos de los colaboradores, agua potable, hidratación y salud, saneamiento, uso adecuado y limpieza de las instalaciones, prácticas

**4.5 Provisión de equipo de protección personal (EPP):** Se debe proporcionar EPP apropiado a todos los involucrados en la limpieza y mantenimiento de los baños e instalaciones asociadas. Estas personas deben usar EPP, como guantes y zapatos con suela de goma antideslizante en todo momento, especialmente cuando limpian urinarios, inodoros, duchas, lavabos, espejos y otras instalaciones asociadas<sup>37</sup>. Deben existir disposiciones para limpiar y almacenar el EPP de modo que no se lo lleve a casa para exponer a las familias y comunidades de los trabajadores.

**4.6 Capacitación para el personal de limpieza y mantenimiento:** Las personas involucradas en la limpieza y el mantenimiento de las instalaciones de WASH deben estar capacitadas en las técnicas correctas y el uso adecuado de todos los materiales de limpieza para proteger su propia salud, la de los demás y la integridad y seguridad



de las instalaciones y medio ambiente. Los empleadores deben asegurarse de que los trabajadores y los contratistas pertinentes sigan las instrucciones específicas asociadas con cada producto de limpieza.

**4.7 Almacenamiento del equipo de limpieza:** El equipo y los materiales de limpieza deben almacenarse en condiciones adecuadas y en lugares dedicados a este fin. Las instalaciones deben tener una ubicación de almacenamiento de productos de limpieza específica fuera de las áreas comunes, que cumpla con las necesidades de las pautas sobre el embalaje de los productos de limpieza.

**4.8 Monitoreo y notificación de enfermedades relacionadas con el agua:** Se debe implementar el monitoreo y reporte de enfermedades relacionadas con WASH en el lugar de trabajo bajo el control directo de la empresa y en colaboración con los organismos de salud pública locales y nacionales. Esto es particularmente importante en los lugares de trabajo que manipulan alimentos y bebidas y atención médica.

## 5. CADENA DE VALOR/ SUMINISTRO WASH

**5.1 Políticas WASH para los principales lugares de trabajo de la cadena de valor / suministro de la empresa:** Existen políticas y disposiciones para la divulgación pública que describen las expectativas de agua, saneamiento e higiene en los sitios que forman parte de la cadena de valor y suministro.

**5.2 Promover la implementación y el monitoreo de WASH:** Si las empresas tienen políticas WASH implementadas para la cadena de suministro / valor de sus negocios, también deben tener una estrategia para implementar mejoras. Las empresas deben promover el autocontrol de WASH en su cadena de suministro para medir el cambio y el progreso hacia las expectativas identificadas.

## 6. COMUNIDAD WASH

**6.1 Evaluación de WASH de la comunidad:** También se anima a las empresas a evaluar y abordar las condiciones de WASH donde viven sus trabajadores y / o en las comunidades que rodean su lugar de trabajo. Este enfoque comienza con la realización de al menos uno de los tres niveles de evaluación:

- Nivel 1: recopilación de datos secundarios de WASH de hogares comunitarios a partir de informes.
- Nivel 2: recopilación de datos secundarios de WASH de hogares comunitarios, directamente

de organizaciones gubernamentales y comunitarias.

- Nivel 3: recopilación de datos primarios de WASH de los hogares comunitarios, directamente de los hogares de la comunidad o de los trabajadores que acceden a WASH desde sus hogares.

**6.2 Plan de acción de WASH comunitario:** Después de una evaluación, la empresa debe desarrollar un plan de acción para abordar sus hallazgos. La medida en que se aborden los hallazgos depende del lugar de trabajo y, idealmente, debería hacerse en consulta con los miembros de la comunidad y los trabajadores, y con el gobierno y otros socios con experiencia en WASH. Luego, la empresa debe establecer un sistema para monitorear sus esfuerzos de implementación.

**6.3 Impacto ambiental de las operaciones de WASH en la comunidad:** Se alienta a las empresas a evaluar y abordar el impacto de sus prácticas de WASH en el lugar de trabajo en el entorno local y monitorear sus esfuerzos de implementación.

# Actividades educativas y de cambio de comportamiento

**Esta sección proporciona sugerencias para actividades educativas y de cambio de comportamiento para apoyar la adopción sostenible de prácticas de higiene adecuadas por parte de los empleados.**

Si bien se centra en cómo las empresas pueden mejorar los comportamientos de saneamiento e higiene a través de la educación en sus propias instalaciones, los mismos principios se pueden transferir tanto a los empleados y sus comunidades como a los proveedores. Brindar capacitación integral en educación y cambio de comportamiento a los empleados puede ayudar a garantizar que los trabajadores:

- Sean conscientes de la importancia de la calidad del agua y su relación con la salud, tanto en el trabajo como en el hogar, y la necesidad de un suministro de agua potable.
- Acepten la necesidad de una respuesta proactiva cuando alguien no siga los estándares.
- Comprender su papel en el proceso de vigilancia.

- Tener las habilidades necesarias para desempeñar este rol.

## **Cambiar comportamientos con campañas de educación efectivas.**

Una campaña de educación para la salud eficaz tiene las siguientes características esenciales para lograr un cambio de comportamiento duradero<sup>38</sup>:

- Promueve acciones que sean realistas y factibles dentro de las limitaciones que enfrentan los trabajadores.
- Se basa en ideas y conceptos que la gente ya tiene, además de prácticas culturales comunes.
- Se repite y refuerza en el tiempo utilizando diferentes métodos.
- Utiliza los canales de comunicación existentes.
- Atrae la atención de los trabajadores.
- Utiliza un lenguaje claro y sencillo y expresiones locales, y enfatiza los beneficios a corto plazo de la acción.

- Brinda oportunidades para el diálogo y la discusión para facilitar la participación y la retroalimentación del aprendiz.

- Utiliza demostraciones para mostrar los beneficios de adoptar las prácticas recomendadas y permite a los participantes practicar y participar en sesiones de aprendizaje.

Para obtener información detallada sobre cómo implementar un programa de higiene, [consulte las Hojas de datos de la OMS sobre educación en higiene](#). Además, para obtener orientación sobre las estrategias de cambio de comportamiento, consulte las [Estrategias de cambio de comportamiento y salud de la OMS: el papel de los sistemas de salud o las Hojas informativas de la OMS sobre saneamiento: centrarse en los comportamientos clave](#). A la luz de la pandemia del virus COVID-19 de 2020, el informe técnico de la OMS sobre [agua, saneamiento, higiene y gestión de desechos para COVID-19](#) proporciona una guía relevante para los virus (incluidos los coronavirus).



## Temas clave de WASH para educar y cambiar el comportamiento

Hay tres comportamientos de higiene principales que deben inculcarse en los empleados para garantizar un programa WASH sostenible.

- Protección de los suministros de agua potables:** Asegurar un suministro de agua libre de contaminantes fecales y enfermedades relacionadas con el agua es esencial para mantener la salud. Prevenir la contaminación del agua de fuente es a menudo más fácil y menos costoso que tratar el agua contaminada. Por lo tanto, es necesario cambiar los comportamientos que conducen a la contaminación potencial de las fuentes primarias de agua potable (como defecación al aire libre, eliminación de aguas residuales al aire libre,

eliminación inadecuada de desechos industriales), para tratar el agua en el hogar cuando se sospecha que está contaminada y para utilizar recipientes de agua limpia para la distribución y el consumo de agua.

- Uso de letrinas:**<sup>39</sup> Todos los empleados deben usar los baños proporcionados y se debe abordar cualquier comportamiento contrario.
- Lavado de manos:** Las prácticas adecuadas de lavado de manos son una forma eficaz de detener la propagación de infecciones. El cartel que se muestra en la **Figura 3** se puede utilizar para promover una técnica adecuada de lavado de manos.<sup>40</sup>

## Adicionalmente, se alienta a los lugares de trabajo a educar a los trabajadores sobre otras áreas críticas para WASH en el lugar de trabajo, que incluyen:

- Conservación del agua
- Higiene menstrual
- Saneamiento gestionado de forma segura (gestión de lodos fecales), en particular para los trabajadores involucrados en el mantenimiento de instalaciones de saneamiento.
- Educación sobre seguridad relacionada con el manejo de materiales peligrosos, manejo de la exposición de los trabajadores a peligros, incluidas instalaciones de limpieza adecuadas para trabajadores expuestos a desechos peligrosos.
- Concienciación sobre conservación y prevención de la contaminación del agua. La campaña "Estamos a favor del agua" de la [Agencia de Protección Ambiental de EE. UU.](#) Puede servir como ejemplo.

**Figura 3:** Técnica adecuada de lavado de manos



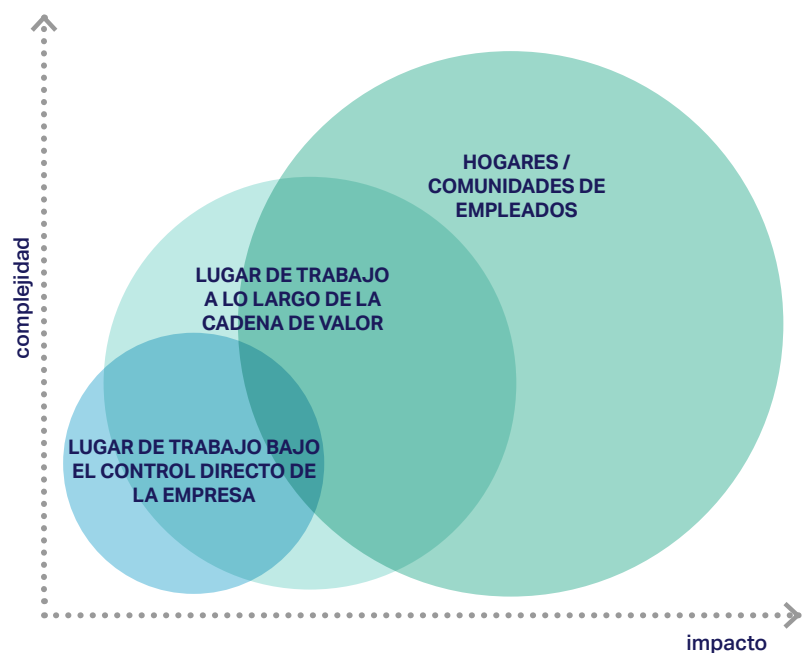
# WASH en toda la cadena de valor

El derecho humano al agua y al saneamiento es un derecho universal para todas las personas, incluidos los trabajadores en su lugar de residencia y aquellos que operan aguas arriba en la cadena de valor.

“Cadena de valor” se refiere a todas las actividades aguas arriba y aguas abajo asociadas con las operaciones de la empresa informante. Esta sección incluye un plan para pasar de la implementación de WASH en las propias instalaciones de una empresa, luego a través de sus cadenas de valor y finalmente dentro de los hogares y comunidades de los empleados (ver Figura 4).

El plan también incluye monitoreo, evaluación y divulgación para demostrar la acción de empresas individuales. Esto representa una descripción general de alto nivel del compromiso de la cadena de valor. Se anima a las empresas a visitar [www.wash4work.org](http://www.wash4work.org) para ver lo que otras empresas han emprendido en sus cadenas de valor.

**Figura 4:** Desde la implementación en las propias instalaciones de una empresa hasta la promoción en toda la cadena de valor



Como se ilustra en la Figura 6, el primer paso para mejorar las prácticas WASH en toda la cadena de valor implica desarrollar un código de conducta para proveedores que cumpla con las leyes y regulaciones locales y nacionales e incluya los Puntos de Referencia WASH proporcionados en este documento. El código de conducta del proveedor también debe esforzarse por cumplir con las prácticas líderes proporcionadas en la [herramienta de autoevaluación del compromiso WASH para empresas](#). Una vez desarrollado el código de conducta, las empresas deben trabajar para promover la implementación y el monitoreo de WASH en su cadena de valor, siendo los

socios de la cadena de valor los responsables en última instancia de implementar y, como mínimo, el autocontrol de sus actividades de WASH.

Los beneficios del monitoreo incluyen la capacidad de abordar problemas específicos que necesitan una acción correctiva, una mayor comprensión de las capacidades y la capacidad de realizar mejoras según sea necesario.

**Alentamos a las empresas a incluir también a sus proveedores de primer nivel de materias primas y bienes y servicios adquiridos en el Compromiso WASH.**

Los proveedores de nivel 1 son empresas con las que la empresa informante tiene una orden de compra de materias primas, componentes, bienes, servicios o fabricación relacionados con la producción de productos o servicios vendidos por la empresa informante.

Se debe alentar a los socios de la cadena de valor a identificar áreas de incumplimiento de su código interno de conducta y suministro seguro de WASH. Se anima a las empresas a trabajar directamente con sus proveedores para desarrollar un plan de acción correctivo que será implementado por el proveedor.

**Figura 5:** siguiente árbol de decisiones se puede utilizar para desarrollar un plan de acción para abordar las brechas identificadas en la cadena de valor



Las sugerencias para actividades educativas y de cambio de comportamiento proporcionadas en la sección anterior de este documento también deben utilizarse para mejorar el desempeño de WASH.

### Hogares de empleados y comunidades

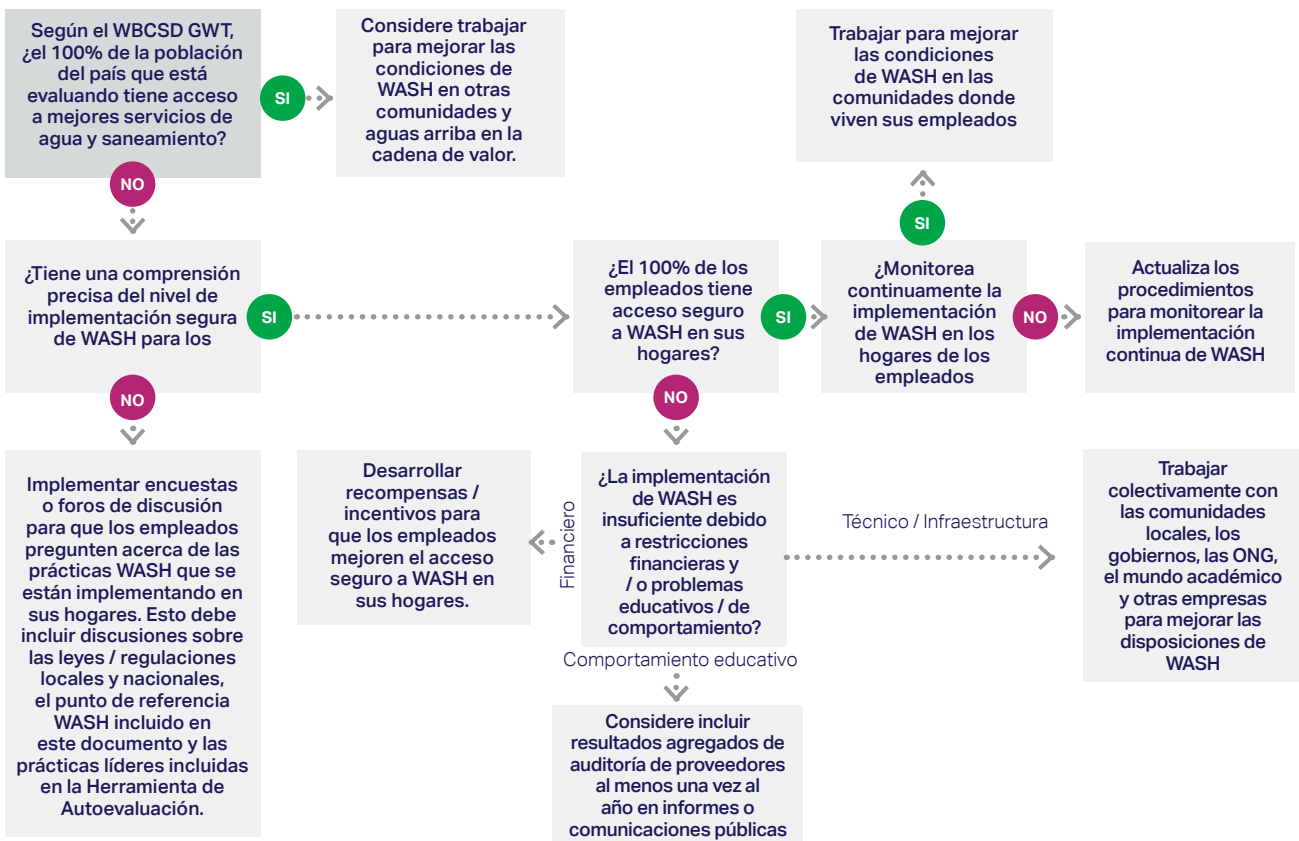
Como se ilustra en la **Figura 6**, el primer paso para mejorar la cadena de suministro implica determinar el porcentaje de la población con acceso a WASH seguro dentro del alcance de las operaciones de una empresa. Si el país que se evalúa no tiene acceso completo a WASH seguro, se

recomienda que las empresas midan el nivel de acceso en los hogares y comunidades de sus trabajadores. Esto puede realizarse utilizando los datos e informes disponibles; discusión con gobiernos y organizaciones con conocimiento de las condiciones; y recopilación de información directamente de hogares y comunidades.

Si menos del 100% de los trabajadores y las comunidades donde viven tienen acceso a WASH seguro en sus hogares, se alienta a la empresa a formular un plan para identificar y abordar las brechas. El plan debe ser informado por el proceso

de evaluación, incluyendo la identificación de las razones por las que los hogares no tienen acceso, como problemas financieros, técnicos o de infraestructura, y problemas educativos y de cambio de comportamiento. El plan para abordar las brechas puede incluir: desarrollar recompensas e incentivos para que los trabajadores mejoren el acceso a WASH seguro en el hogar, asociarse con comunidades locales, gobiernos, ONG, el mundo académico y otras empresas para mejorar las disposiciones de WASH y la distribución e implementación de materiales educativos y de cambio de comportamiento y actividades.

**Figura 6:** Ilustra un árbol de decisiones que puede usarse para desarrollar un plan de acción para abordar las brechas identificadas para WASH en los hogares y comunidades de los empleados



Después de cualquier intervención de una empresa o sus socios, las empresas deben continuar monitoreando el nivel de acceso a WASH de sus trabajadores y / o comunidad a lo largo del tiempo para medir los cambios en el acceso, los problemas de implementación y si las intervenciones se mantienen. Las instalaciones de WASH requieren un mantenimiento regular para garantizar un funcionamiento eficaz y la sostenibilidad, y esto también debe abordarse en los planes de implementación de WASH.

### Divulgación y comunicación

Se alienta a las empresas a proporcionar un resumen de sus esfuerzos de compromiso WASH al WBCSD. Sin embargo, las empresas deben informar los hallazgos, acciones y resultados de sus evaluaciones internamente, y desarrollar un mecanismo para monitorear la implementación y el progreso dentro de las operaciones establecidas de la empresa. Se recomienda que las empresas divulguen los avances logrados en el acceso seguro a WASH en toda su cadena de valor al menos una vez al año en informes o comunicaciones públicas. La divulgación y la comunicación demuestran compromiso y brindan a las empresas una plataforma para mostrar los beneficios de un

mayor acceso a las disposiciones de WASH. También puede dar a las empresas legitimidad para pedir mejoras en las comunidades circundantes. Dada la interdependencia entre las empresas y las comunidades circundantes dentro de las cuencas hidrográficas y el medio ambiente, la divulgación y la comunicación también pueden proporcionar a los inversores una mejor comprensión de cómo una empresa está trabajando para mitigar el riesgo, preservar los recursos hídricos esenciales y mantener su licencia social para operar.

Consulte la sección dedicada al [Compromiso WASH en el sitio web de WBCSD](#) para obtener más recursos, incluidos estudios de casos empresariales sobre la implementación del Compromiso WASH.

Cualquier intervención que emprenda la empresa debe estar guiada por las mejores prácticas en el sector WASH y debe trabajar para llevar a los hogares a niveles más altos de servicio para apoyar el logro de los ODS. Por ejemplo, todas las instalaciones sanitarias construidas deben garantizar

que los usuarios no tengan contacto con el contenido de los desechos fecales y que exista un método para gestionar los desechos de manera segura. Se anima a las empresas a asociarse con los profesionales del sector WASH y los gobiernos para determinar las intervenciones

que sean apropiadas para las comunidades en cuestión. Para las preguntas clave de los hogares y las definiciones de las instalaciones de agua, saneamiento e higiene, consulte las [Preguntas básicas del JMP sobre agua, saneamiento e higiene para las encuestas de hogares](#).

# Herramienta de autoevaluación del compromiso WASH para empresas

Las empresas pueden utilizar la [herramienta de autoevaluación](#) para evaluar la implementación del acceso seguro a WASH en el lugar de trabajo en comparación con las prácticas líderes de WASH Pledge. Puede ayudar a identificar áreas de mejora y respaldar la toma de decisiones sobre inversiones y acciones prioritarias. Tenga en cuenta que utilizar la herramienta no es un requisito para ser signatario.

La estructura de la herramienta de autoevaluación está alineada con WASH en los puntos de referencia del lugar de trabajo. Una vez completado, proporciona una calificación general para cada una de las categorías siguientes, así como una calificación general para la instalación evaluada o la ubicación del lugar de trabajo.

- General
- Suministro de agua en el lugar de trabajo

- Saneamiento en el lugar de trabajo
- Higiene en el lugar de trabajo
- Cadena de Valor/Suministro WASH
- Comunidad WASH

La herramienta de autoevaluación WASH Pledge se puede [descargar aquí](#)

## Cómo utilizar la herramienta de autoevaluación:

- En cada una de estas categorías, existen dimensiones para que la empresa califique las condiciones actuales de WASH en el lugar de trabajo. Cada dimensión puede ser "individual" o "multivariable".
- Utilizando las pautas de puntuación para cada dimensión, las empresas pueden evaluarse entre 0 y 2 mediante el menú desplegable según su rendimiento actual.
- Para las categorías de múltiples variables, la calificación final se determina mediante una puntuación acumulativa de las variables asociadas, cada una de las cuales se califica como sí = 1, no = 0 o n / a.

- Después de completar la evaluación, la herramienta generará una puntuación acumulativa para cada categoría, una puntuación general y un análisis de brechas (consulte la pestaña "Resumen de resultados" en la herramienta).
- Las dimensiones que se clasifican como n / a no afectan la puntuación del compromiso WASH de una empresa.
- Se proporciona una columna en la herramienta para que las empresas agreguen comentarios relacionados con la puntuación para fines internos.

Una vez que se identifican las brechas, la empresa debe identificar recomendaciones para abordarlas y priorizarlas (consulte el Capítulo 6, Orientación sobre WASH en el lugar de trabajo) como aquellas que deben abordarse de inmediato (0 a 2 años), en el mediano plazo (3-5 años) y a largo plazo (> 5 años) para mejorar el desempeño de WASH dentro de las operaciones y en toda la cadena de valor.

Puede encontrar instrucciones más detalladas en la pestaña "Portada" de la herramienta.



## DEFINICIONES

Las siguientes definiciones son una referencia direccional para las empresas que trabajan para implementar el acceso a WASH seguro dentro de sus propias operaciones. No están diseñados para ser demasiado prescriptivos, ya que cada empresa y país se enfrenta a desafíos únicos relacionados con el entorno laboral. Las personas más familiarizadas con temas específicos requieren cierto nivel de interpretación de estas definiciones.

**Aceptable:** A un nivel suficiente para la prevención de riesgos para la salud pública. El agua debe tener un color, olor y sabor aceptables para uso personal. Todas las instalaciones y servicios de agua deben ser culturalmente apropiados y sensibles a los requerimientos de género, ciclo de vida y privacidad (UNDESA, 2005-2015).

**Accesible:** Toda persona tiene derecho a servicios de agua y saneamiento que sean físicamente accesibles dentro o en las inmediaciones del hogar, institución educativa, lugar de trabajo o institución de salud (UNDESA, 2005-2015).

**Asequible:** El agua y las instalaciones y servicios deben ser gratuitos para el uso de los empleados en el lugar de trabajo. Los empleadores que permiten que los empleados lleven agua a casa para uso doméstico (no es obligatorio) pueden cobrar un precio asequible.

**Nivel apropiado de estándar:** Los estándares para el acceso al agua potable, el saneamiento y la higiene existen en diferentes culturas y lugares. Se deben

abordar cuestiones clave, como el cumplimiento de las leyes y regulaciones locales y nacionales, las necesidades de hombres y mujeres, las necesidades especiales de las personas discapacitadas y la limpieza regular. Existe orientación específica de los organismos apropiados, como la OMS y la Administración de Salud y Seguridad Ocupacional de los Estados Unidos (OSHA), sobre el nivel mínimo de calidad del agua potable, diseño y mantenimiento de los inodoros e higiene para garantizar un entorno sanitario y saludable (consulte las Directrices de la OMS para la calidad del agua potable - Cuarta edición, y las normas de salud y seguridad ocupacional de OSHA, controles ambientales generales: saneamiento) (OMS, 2017) y (Departamento de Trabajo de EE. UU., 2011).

**Higiene básica:** Disponibilidad y uso en momentos críticos de una estación de lavado de manos, agua y jabón para lavarse las manos.

**Saneamiento mejorado:** Una instalación de saneamiento "mejorada" es aquella que separa higiénicamente las excretas humanas del contacto humano. El acceso toma en cuenta todas las instalaciones de saneamiento mejoradas, ya sean de propiedad privada o pública, e incluye: inodoros con descarga o descarga a un sistema de alcantarillado, fosas sépticas o letrinas de pozo; letrinas de pozo mejoradas y ventiladas; letrinas de pozo con losa; e inodoros de compostaje. El saneamiento "no mejorado", definido como tal debido a que es inseguro o costoso o no

privado, incluye: inodoros con descarga o descarga a otro lugar; letrinas de pozo sin losa ni pozos abiertos; cubos; retretes colgantes o letrinas colgantes; y sin instalaciones, arbustos o campos. En este documento, nos referimos al saneamiento 'seguro', teniendo en cuenta la eliminación y el tratamiento para garantizar la salud ambiental general, y la 'seguridad' en lugar del saneamiento 'mejorado', que se limita a garantizar la separación higiénica de las excretas humanas del contacto humano (ver <https://washdata.org/monitoring/methods/facility-types>).

**Agua mejorada:** Una fuente de agua potable mejorada es aquella que, por la naturaleza de su construcción o mediante una intervención activa, está protegida de la contaminación externa, en particular de la materia fecal. Puede ser de propiedad privada o pública e incluye agua corriente en una vivienda, parcela o patio; grifo público o tubería vertical; tubo de pozo o pozo de sondeo; excavado protegido; manantial protegido; y recogida de agua de lluvia. El suministro de agua no mejorado, definido como tal por ser inseguro o costoso, incluye: un pozo excavado sin protección; manantial desprotegido; carro con tanque pequeño o tambor; Camión cisterna; agua embotellada; y agua superficial (por ejemplo, río, presa, lago, estanque, arroyo, canal, canales de riego). En este documento, nos referimos a agua 'segura', teniendo en cuenta la calidad general del agua, en lugar de agua 'mejorada', que se limita a garantizar la seguridad de la fuente de agua (consulte <https://washdata.org/monitoring/methods/facility-types>).

**Práctica líder:**

Una práctica líder es un conjunto de pautas, ideas, procesos o metodologías que representa la forma más efectiva de lograr un objetivo específico. Una práctica líder es aquella que ha demostrado que funciona bien y produce resultados de calidad y, por lo tanto, se recomienda como modelo. La esencia de identificar y compartir prácticas líderes es aprender de los demás y reutilizar el conocimiento.

**Lugar de trabajo móvil:**

El trabajo móvil se caracteriza por viajes de rutina y regulares para realizar el trabajo en atención al cliente u otros lugares de trabajo, a diferencia de un solo lugar de trabajo alternativo autorizado. Los ejemplos de trabajo móvil incluyen auditorías del sitio, inspecciones del sitio, investigaciones, administración de la propiedad y trabajo realizado mientras viaja, viaja entre sitios de trabajo y en servicio temporal

**Instalación permanente:** Una instalación permanente se refiere a algo que se construye, instala o establece para cumplir un propósito específico.

**Compromiso:** Una promesa o acuerdo formal para hacer o abstenerse de hacer algo.

**Puntos de referencia:**

Indicadores que se utilizan para orientar y ayudar a comprender una situación o comunicarse con alguien.

**Locales bajo control directo de la empresa:**

Todos los locales de propiedad de la empresa y arrendados donde los empleados están ubicados mientras realizan su trabajo, incluidas, entre otras, oficinas, edificios comerciales, plantas operativas, fábricas, almacenes, laboratorios, ubicaciones minoristas, operaciones en el extranjero, lugares de trabajo móviles y temporales y tierras (por ejemplo, campos agrícolas). Estos son lugares de trabajo donde la implementación del acceso seguro a WASH está bajo el control directo de la empresa. Las empresas cuyo negocio principal incluye actividades como la construcción o los lugares de trabajo móviles, así como los contratistas, deben prestar la atención adecuada a los arreglos temporales o especiales que tales actividades puedan requerir.

**WASH Seguro:** Cumplir con los estándares de gestión segura del agua potable y el saneamiento (ver más abajo) e higiene básica.

**Agua potable gestionada de forma segura:**

Agua potable disponible de una fuente de agua mejorada, ubicada en las instalaciones, disponible cuando sea necesaria y segura (no representa ningún riesgo significativo para la salud durante toda la vida de consumo).

**Saneamiento gestionado de forma segura:**

El uso de servicios de saneamiento mejorados que no se comparte con otros hogares y donde las excretas se eliminan o transportan y tratan fuera del sitio de manera segura.

**Suficiente:** El suministro de agua para cada persona debe ser suficiente para garantizar que se satisfagan las necesidades más básicas y se minimicen los problemas de salud (UNESCA, 2005-2015). El agua siempre debe estar disponible para los empleados para satisfacer todas las necesidades de bebida, saneamiento e higiene.

**Lugar de trabajo temporal:**

Cualquier lugar de trabajo en el que se espera de manera realista que el trabajo dure y, de hecho, dure un año o menos, o se espera que el trabajo dure inicialmente un año o menos, pero en una fecha posterior se hace evidente que el trabajo excederá un año (el trabajo es 'temporal' solo hasta la fecha de la expectativa de cambio) (Journal of Accounting, 1999).

## NOTAS

- <sup>1</sup> WHO/UNICEF Joint Monitoring Program. (2019). Progress on household, drinking water, sanitation and hygiene, 2000-2017. Retrieved from <https://www.unicef.org/reports/progress-on-drinking-water-sanitation-and-hygiene-2019>
- <sup>2</sup> Stockholm International Water Institute. (2005). Making Water a Part of Economic Development: The Economic Benefits of Improved Water Management and Services. From <https://www.ircwash.org/resources/making-water-part-economic-development-economic-benefits-improved-water-management-and>
- <sup>3</sup> Hutton G. (2012). Global Costs and Benefits of Drinking-Water Supply and Sanitation Interventions to Reach the MDG Target and Universal Coverage. World Health Organization, WHO/HSE/ WSH/12.01, Geneva, Switzerland, from [https://www.who.int/water\\_sanitation\\_health/publications/global\\_costs/en/](https://www.who.int/water_sanitation_health/publications/global_costs/en/)
- <sup>4</sup> See Definitions section
- <sup>5</sup> Prüss-Ustün, Wolf, Bartram, Clasen, Cumming, Freeman, Johnston. (2019). Burden of disease from inadequate water, sanitation and hygiene for selected adverse health outcomes: An updated analysis with a focus on low- and middle-income countries. International journal of hygiene and environmental health, 222(5), 765–777, from <https://www.ncbi.nlm.nih.gov/pubmed/31088724>
- <sup>6</sup> Hutton G. (2012)
- <sup>7</sup> UN News Centre. (2013). Deputy UN Chief Calls for Urgent Action to Tackle Global Sanitation Crisis, from [www.un.org/apps/news/story.asp?NewsID=44452#.UWJU65NORNN](http://www.un.org/apps/news/story.asp?NewsID=44452#.UWJU65NORNN)
- <sup>8</sup> UN Water. (March 30, 2012). Deliverables by UN-Water for the Rio +20 United Nations Conference on Sustainable Development, from <https://www.unwater.org/publications/deliverables-un-water-rio20-united-nations-conference-sustainable-development/>
- <sup>9</sup> United Nations General Assembly. (August 3, 2010). Resolution Adopted by the General Assembly: 64/292. The Human Right to Water and Sanitation. Sixty-fourth session, Agenda item 48, A/RES/64/292, from [www.un.org/ga/search/view\\_doc.asp?symbol=A/RES/64/292](http://www.un.org/ga/search/view_doc.asp?symbol=A/RES/64/292)
- <sup>10</sup> United Nations (2013). A New Global Partnership: Eradicate Poverty and Transform Economies through Sustainable Development. The Report of the High-Level Panel of Eminent Persons on the Post-2015 Development Agenda, <https://sustainabledevelopment.un.org/index.php?page=view&type=400&nr=893&menu=1561>
- <sup>11</sup> Hutton G. (2012)
- <sup>12</sup> Frontier Economics. (2012). Exploring the Links Between Water and Economic Growth: A Report Prepared for HSBC, from <https://www.issuelab.org/resource/exploring-the-links-between-water-and-economic-growth.html>
- <sup>13</sup> WHO/UNICEF Joint Monitoring Program. (2019)
- <sup>14</sup> Ibid.
- <sup>15</sup> United Nations General Assembly. (August 3, 2010). Resolution Adopted by the General Assembly: 64/292. The Human Right to Water and Sanitation. 64th session. Agenda item 48, A/RES/64/292, from [www.un.org/ga/search/view\\_doc.asp?symbol=A/RES/64/292](http://www.un.org/ga/search/view_doc.asp?symbol=A/RES/64/292)
- <sup>16</sup> WHO/UNICEF Joint Monitoring Program. (2019)
- <sup>17</sup> Sarni, W. (2013). Why Water is a Business Issue. GreenBiz, Liquid Assets, from [www.greenbiz.com/blog/2013/03/22/why-water-business-issue](http://www.greenbiz.com/blog/2013/03/22/why-water-business-issue)
- <sup>18</sup> Deloitte. (2012). CDP Global Water Report 2012: Collective Responses to Rising Water Challenges, from <https://www2.deloitte.com/rs/en/pages/about-deloitte/articles/water-disclosure-global-report-2012.html>
- <sup>19</sup> World Bank. (August 31, 2016). What is non-revenue water? How can we reduce it for better water services? From <https://blogs.worldbank.org/water/what-non-revenue-water-how-can-we-reduce-it-better-water-service>
- <sup>20</sup> United Nations Human Rights Council. (2011). Guiding Principles on Business and Human Rights: Implementing the United Nations 'Protect, Respect and Remedy' Framework, from, <https://www.unglobalcompact.org/library/2>

- <sup>21</sup> WHO/UNICEF Joint Monitoring Program. (2019)
- <sup>22</sup> Pacific Institute. (2012). The CEO Water Mandate: Bringing a Human Rights Lens to Corporate Water Stewardship, from <https://ceowatermandate.org/resources/human-rights-corporate-water-stewardship-2012/>
- <sup>23</sup> United Nations Committee on Economic, Social and Cultural Rights. (January 20, 2003). General Comment No. 15: The Right to Water, from <https://www.refworld.org/pdfid/4538838d11.pdf>
- <sup>24</sup> WHO/UNICEF Joint Monitoring Program. (2017). Progress on drinking water, sanitation and hygiene, 2017 updates and SDG baselines. Retrieved from <https://www.who.int/mediacentre/news/releases/2017/launch-version-report-jmp-water-sanitation-hygiene.pdf>
- <sup>25</sup> Hutton, G., and Haller, L. (2004). Evaluation of the Costs and Benefits of Water and Sanitation Improvements at the Global Level," Water, Sanitation and Health, Protection of the Human Environment, World Health Organization, WHO/SDE/WSH/04.04, Geneva, Switzerland, from [www.who.int/water\\_sanitation\\_health/wsh0404.pdf](http://www.who.int/water_sanitation_health/wsh0404.pdf)
- <sup>26</sup> World Health Organization. (1997). Guidelines for Drinking-Water Quality – Second Edition. Volume 3: Surveillance and Control of Community Supplies, Geneva, Switzerland, from [www.who.int/water\\_sanitation\\_health/dwg/gdwqv32ed.pdf](http://www.who.int/water_sanitation_health/dwg/gdwqv32ed.pdf)
- <sup>27</sup> World Health Organization. (2017). Guidelines for Drinking-Water Quality – Fourth Edition, incorporating the 1st addendum, from [https://www.who.int/water\\_sanitation\\_health/publications/drinking-water-quality-guidelines-4-including-1st-addendum/en/](https://www.who.int/water_sanitation_health/publications/drinking-water-quality-guidelines-4-including-1st-addendum/en/)
- <sup>28</sup> Bi-Hsiang, C., Y. Hung-Wen, L. Jie-Chung, H. Jia-Yun. (2011). Correlations between Cleaning Frequency of Reservoir and Water Tower and Parameters of Water Quality. World Academy of Science, Engineering and Technology, from <https://publications.waset.org/7192/correlations-between-cleaning-frequency-of-reservoir-and-water-tower-and-parameters-of-water-quality>
- <sup>29</sup> United Kingdom Government. (1992). Health & Safety Executive, Workplace Regulations 1992, Regulation 20: Sanitary Conveniences from [www.hse.gov.uk/contact/faqs/toilets.htm](http://www.hse.gov.uk/contact/faqs/toilets.htm)
- <sup>30</sup> United States Government General Services Administration (2012). 6.15 Lighting, from [www.gsa.gov/portal/content/101308](http://www.gsa.gov/portal/content/101308)
- <sup>31</sup> United States Department of Labor Occupational Safety and Health Administration (2011). Quick Reference Guide to Bloodborne Pathogens Standard, from [https://www.osha.gov/SLTC/bloodborne/pathogens/bloodborne\\_quickref.html](https://www.osha.gov/SLTC/bloodborne/pathogens/bloodborne_quickref.html)
- <sup>32</sup> World Health Organization. (2014). Safe management of wastes from health-care activities, 2nd edition, from [https://www.who.int/water\\_sanitation\\_health/publications/wastemanag/en/](https://www.who.int/water_sanitation_health/publications/wastemanag/en/)
- <sup>33</sup> World Health Organization. (2013c). Water Sanitation Health: Fact Sheets on Environmental Sanitation." Fact Sheet 4 – Focusing on Key Behaviors, from [https://www.who.int/water\\_sanitation\\_health/sanitation-waste/fs4\\_2.pdf?ua=1](https://www.who.int/water_sanitation_health/sanitation-waste/fs4_2.pdf?ua=1)
- <sup>34</sup> Billig, P., Bendahmane, D., Swindale, A. (1999). Water and Sanitation Indicators Measurement Guide. Food and Nutrition Technical Assistance, Series Title 2, Indicator Guides, from [https://ec.europa.eu/echo/files/evaluation/watsan2005/annex\\_files/USAID/USAID1%20-%20Water%20and%20sanitation%20indicators%20measurement.pdf](https://ec.europa.eu/echo/files/evaluation/watsan2005/annex_files/USAID/USAID1%20-%20Water%20and%20sanitation%20indicators%20measurement.pdf)
- <sup>35</sup> World Health Organization. (2013a). Clean Care is Safer Care: Clean Hands Protect Against Infection, from [www.who.int/gpsc/clean\\_hands\\_protection/en/](http://www.who.int/gpsc/clean_hands_protection/en/)
- <sup>36</sup> United States Department of Labor Occupational Safety and Health Administration. (2011).
- <sup>37</sup> Canadian Centre for Occupational Health and Safety, Sanitation and Infection Control for Cleaning Staff. nd from [https://www.ccohs.ca/oshanswers/hsprograms/cleaning\\_staff.html](https://www.ccohs.ca/oshanswers/hsprograms/cleaning_staff.html)
- <sup>38</sup> World Health Organization. (1997).
- <sup>39</sup> World Health Organization. (2013b). Water Sanitation Health: Fact Sheets on Environmental Sanitation - Introduction to Fact Sheets on Hygiene Education, from
- <sup>40</sup> World Health Organization. (2013a).

## AGRADECIMIENTOS

El documento revisado se basa en la versión anterior de los Principios Rectores del Compromiso WASH publicados en 2013.

**El WBCSD quiere agradecer la contribución de los siguientes signatarios al brindar aportes para la versión revisada del Compromiso WASH:**

Martha Burmaster and Mayank Shah, Bayer  
Dr. Rishikesh Naik y Ganesh Desai, Aditya Birla Group  
Rene Dijkmans, SABIC  
Michael Alexander, DIAGEO  
Rajib Basu, Mahindra Sanyo Special Steels Pvt Ltd

**El WBCSD desea agradecer especialmente a UNICEF (socio de WASH4Work) por su contribución en la edición y compilación del documento revisado:**

Guy Hutton, UNICEF  
Kay Mattson, UNICEF

**WBCSD también quiere agradecer a los siguientes socios de la Coalición WASH4Work por su apoyo en la preparación de este documento:**

Mai-Lan Ha, UNGC CEO Water Mandate  
Jason Morrison, UNGC CEO Water Mandate  
Carlos Carrión-Crespo, International Labour Office (ILO)  
Ruth Romer, Water Aid

**Miembros del equipo del programa de agua del WBCSD**

Tom Williams y Swapna Patil

**WBCSD quiere agradecer a los miembros del Grupo de Liderazgo del Programa de Agua de WBCSD, las siguientes personas por su contribución al primer Compromiso WASH (agosto de 2013):**

Alfio Mianzan, Royal Dutch Shell  
Ariane Luethi and Meg Garakani, Holcim Technology Ltd  
Carlo Galli, Nestlé  
Greg Koch, The Coca-Cola Company

**Miembros del Programa de liderazgo del agua (agosto de 2013)**

BASF, Bayer CropScience, Borealis AG, Deloitte LLP, DSM, DuPont, EDF, GDF-Suez, Greif, Holcim, Kemira,

Kimberly-Clark, KPMG, Nestlé, PepsiCo, PwC, Rio Tinto, Royal Dutch Shell, SAB Miller, Schneider Electric, Siemens, Suncor Energy, Swarovski, The Coca-Cola Company, The Monsanto Company, Unilever, United Technologies Corporation, Veolia Water

**WBCSD también quisiera agradecer la importante contribución de las siguientes personas de las empresas miembros de WBCSD fuera del Programa de liderazgo del agua:**

Ayako Kohno, Hitachi  
Peter Schnurrenberger, Roche Group

**WBCSD también desea agradecer a las siguientes personas de organizaciones y empresas externas por su apoyo y contribución significativa al desarrollo del concepto general de "WASH en el lugar de trabajo" y la preparación de este documento:**

Fernando Malta, Brazilian Business Council for Sustainable Development  
Jack Moss, AquaFed  
Jamie Bartram, Water Institute, UNC Gillings School of Public Health  
Manoj Chaturvedi, Hindustan Construction Company  
Maurie Carr, Global Environment & Technology Foundation  
Rifat Hossain, World Health Organization  
Robert Bos, World Health Organization  
Virginia Roaf, Advisor to the UN Special Rapporteur on the human right to safe drinking water and sanitation, Catarina de Albuquerque

**Miembros del equipo del programa de agua del WBCSD (agosto de 2013):**

Joppe Cramwinckel, Julie Oesterlé, Tatiana Fedotova, Violaine Berger  
Water Program Pathway Leader: Business action for access to water and sanitation  
Dorothea Wiplinger, Sustainability Manager, Borealis AG  
Deloitte Consulting LLP Team Members  
Josh Nothwang, Monica Skeldon, Therese Karkowski, Will Sarni

## SOBRE WASH4WORK

La iniciativa WASH4Work tiene como objetivo movilizar a las empresas para mejorar el acceso al agua, el saneamiento y la higiene (WASH) en el lugar de trabajo, en las comunidades donde viven los trabajadores y en las cadenas de suministro. La iniciativa, una respuesta al "Llamado a la acción sobre saneamiento" del Secretario General Adjunto de la ONU, permite a los aliados

alinearse, coordinar y ampliar los esfuerzos existentes en esta área, al tiempo que sirve como un medio para una mayor participación del sector privado en los esfuerzos para lograr los nuevos Objetivos de Desarrollo Sostenible.

Vé aquí para más detalles  
[www.WASH4Work.org](http://www.WASH4Work.org)

**Acerca del Consejo Mundial Empresarial para el Desarrollo Sostenible (WBCSD)**

El Consejo Mundial Empresarial para el Desarrollo Sostenible (WBCSD) es una organización global de CEOs de más de 200 empresas líderes que trabajan juntas para acelerar la transición hacia un mundo sostenible. Ayudamos a que nuestras empresas miembros sean más exitosas y sostenibles centrándonos en el máximo impacto positivo para los accionistas, el medio ambiente y las sociedades.

Nuestras empresas miembros provienen de todos los sectores comerciales y de las principales economías, lo que representa un ingreso combinado de más de USD \$ 8,5 trillones y 19 millones de empleados.

Nuestra red global de casi 70 consejos empresariales nacionales ofrece a nuestros miembros un alcance incomparable en todo el mundo. Desde 1995, WBCSD ha estado en una posición única para trabajar con las empresas miembro a lo largo y a través de las cadenas de valor para ofrecer soluciones comerciales impactantes a los problemas de sostenibilidad más desafiantes.

Juntos, somos la voz líder de las empresas en favor de la sostenibilidad: unidos por nuestra visión de un mundo donde más de 9 mil millones de personas vivan bien y dentro de los límites de nuestro planeta, para 2050.

[www.wbcsd.org](http://www.wbcsd.org)

## DISCLAIMER

Este documento se publica a nombre de WBCSD. Al igual que otras publicaciones del WBCSD, es el resultado de un esfuerzo colaborativo de miembros de la secretaría y altos ejecutivos de las empresas miembro. Una amplia gama de miembros revisó los borradores, asegurando así que el documento represente ampliamente la perspectiva de los miembros del WBCSD. Sin embargo, no significa que todas las empresas miembros estén de acuerdo con cada palabra.

## Copyright

Copyright ©WBCSD, Mayo 2020.

**World Business Council  
for Sustainable Development**

Maison de la Paix  
Chemin Eugène-Rigot 2B  
CP 2075, 1211 Geneva 1  
Switzerland  
[www.wbcsd.org](http://www.wbcsd.org)

